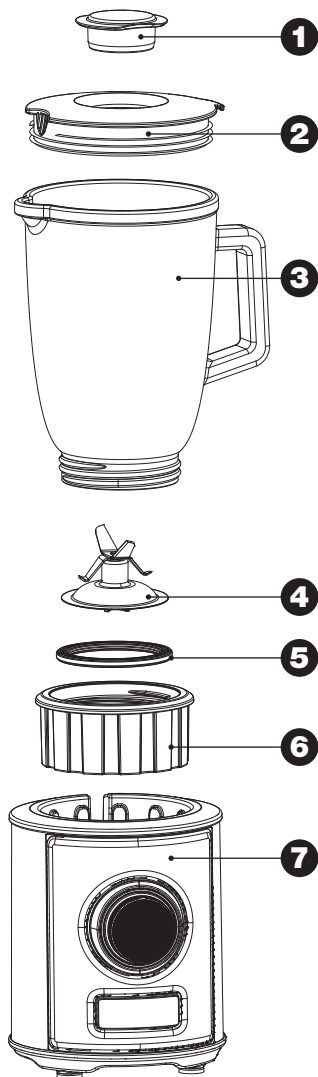




Οδηγίες | Χρήσης Instructions | Manual

Μπλέντερ - Blender
SB-800 SERIE PRO

www.pyrex.com.gr



Μπλέντερ - Blender SB-800

Σας ευχαριστούμε που επιλέξατε μία συσκευή της γκάμας **PYREX®**.

Σας συγχαίρουμε για την επιλογή και ελπίζουμε ότι θα μείνετε απόλυτα ικανοποιημένοι από τη χρήση του προϊόντος.

Η διεθνής μάρκα **PYREX®** βρίσκεται στα ελληνικά νοικοκυριά πάνω από 60 χρόνια με τα γνωστά πυράντοχα γυάλινα σκεύη. Η συλλογή της **PYREX®** συμπληρώνεται πλέον με αντικοληπτικά σκεύη και τώρα και με ηλεκτρικές συσκευές.

Thank you for choosing a product of the new **PYREX®** electrical appliances range.

We hope that you will be satisfied by the use of this product.

The well-known heat-resistant glass cookware **PYREX®** has been a part of the Greek households for over 60 years. The range is now further supplemented with non-stick cookware and electrical appliances.

PYREX®

Περιεχόμενα

σελ_1
• ΣΥΜΒΟΥΛΕΣ ΑΣΦΑΛΕΙΑΣ

σελ_4
• ΜΕΡΗ ΤΗΣ ΣΥΣΚΕΥΗΣ
• ΠΡΙΝ ΤΗΝ ΠΡΩΤΗ ΧΡΗΣΗ

σελ_5
• ΧΡΗΣΗ ΤΟΥ ΜΠΛΕΝΤΕΡ

σελ_6
• ΣΥΜΒΟΥΛΕΣ ΣΧΕΤΙΚΑ
ΜΕ ΤΟ ΜΠΛΕΝΤΕΡ

σελ_7
• ΚΑΘΑΡΙΣΜΟΣ &
ΦΡΟΝΤΙΔΑ

σελ_9
• ΤΕΧΝΙΚΑ
ΧΑΡΑΚΤΗΡΙΣΤΙΚΑ

σελ_10
• ΠΡΟΕΙΔΟΠΟΙΗΣΕΙΣ ΓΙΑ
ΤΗ ΣΩΣΤΗ ΑΠΟΡΡΙΨΗ
ΤΗΣ ΣΥΣΚΕΥΗΣ ΣΥΜΦΩΝΑ
ΜΕ ΤΗΝ ΕΥΡΩΠΑΪΚΗ ΟΔΗΓΙΑ
2002/96/ΕΚ
• ΕΓΓΥΗΣΗ ΚΑΙ ΕΞΥΠΗΡΕΤΗΣΗ
ΠΕΛΑΤΩΝ

Index

page_11
• IMPORTANT SAFE-
GUARDS

page_14
• PARTS OF THE APPLI-
ANCE
• BEFORE FIRST USE

page_15
• USE YOUR BLENDER

page_16
• BLENDER HINTS

page_17
• CARE AND CLEANING

page_19
• TECHNICAL CHARAC-
TERISTICS

page_20
• IMPORTANT INFORMA-
TION FOR CORRECT
DISPOSAL OF THE
PRODUCT IN ACCORD-
ANCE WITH EC DIREC-
TIVE 2002/96/EC
• SERVICE AND CUS-
TOMER CARE

Οδηγίες | Χρήσης

Μπλέντερ SB-800

Πριν την ανάγνωση, παρακαλώ ξεδιπλώστε τη μπροστινή σελίδα όπου παρέχεται η εικονογράφηση.

- Διαβάστε προσεκτικά αυτές τις οδηγίες και φυλάξτε τις για μελλοντική αναφορά.
- Παρακαλώ κρατήστε την απόδειξη λιανικής πώλησης για λόγους εγγύησης.
- Αφαιρέστε τη συσκευασία.

ΣΥΜΒΟΥΛΕΣ ΑΣΦΑΛΕΙΑΣ



- Πριν συνδέσετε τη συσκευή βεβαιωθείτε ότι η παροχή του ηλεκτρικού ρεύματος συμπίπτει με εκείνη που αναγράφεται στο κάτω μέρος της συσκευής.
- Πάντα συνδέετε τη συσκευή σας με πρίζα που διαθέτει γείωση. Η μη τήρηση αυτής της υποχρέωσης μπορεί να οδηγήσει σε ηλεκτροπληξία και ενδεχομένως σε σοβαρό τραυματισμό.
- Μην αφήνετε ποτέ τη συσκευή χωρίς επιτήρηση όταν βρίσκεται σε λειτουργία.
- Στενή επιτήρηση είναι απαραίτητη όταν η συσκευή είναι σε λειτουργία και ιδιαίτερα όταν μικρά παιδιά ή άτομα με ειδικές ανάγκες βρίσκονται γύρω από αυτήν. Βεβαιωθείτε ότι δεν παίζουν με τα εξαρτήματα ή τη συσκευή.
- Η συσκευή δεν πρέπει να χρησιμοποιείται από άτομα με ειδικές ανάγκες (σωματικές ή διανοητικές), παιδιά ή άτομα που δε διαθέτουν την απαιτούμενη γνώση και εμπειρία για τη χρήση της συσκευής, χωρίς την επιτήρηση κάποιου προσώπου που γνωρίζει τον τρόπο λειτουργίας της συσκευής και θα είναι υπεύθυνος για την ασφάλειά τους.
- Μην αγγίζετε τις κοφτερές λεπίδες. Κρατάτε τη μονάδα των λεπίδων μακριά από τα παιδιά.
- Θέστε εκτός λειτουργίας τη συσκευή και αποσυνδέστε από το ρεύμα:
 - Πριν προσαρμόσετε ή αφαιρέσετε κάποια μέρη.
 - Μετά από κάθε χρήση.
 - Πριν οποιαδήποτε διαδικασία καθαρισμού ή συντήρησης.

- Μην χρησιμοποιείτε τη συσκευή για σκοπούς πέρα από αυτούς για τους οποίους προορίζεται.
- Η συσκευή αυτή προορίζεται για χρήση σε εσωτερικό χώρο. Μην χρησιμοποιείτε τη συσκευή σε υπαίθριο χώρο.
- Η συσκευή αυτή προορίζεται μόνο για οικιακή χρήση. Κάθε άλλη χρήση ακυρώνει την εγγύηση.
- Χρησιμοποιείτε πάντα το μπλέντερ επάνω σε ασφαλή, στεγνή και επίπεδη επιφάνεια.
- Μην λειτουργείτε και μην τοποθετείτε τη συσκευή ή μέρη της σε μέρη με υγρασία ή σε σημεία όπου μπορεί να βρέχεται.
- Να αποσυνδέετε πάντα τη συσκευή από την πρίζα πρότου βάλετε τα χέρια σας ή άλλα σύ-
νεργα στην κανάτα.
- **Ποτέ μην προσαρμόζετε τις λεπίδες στη βασική μονάδα, χωρίς να έχετε τοποθετήσει
την κανάτα του μπλέντερ.**
- Να χρησιμοποιείτε το μπλέντερ μόνον όταν το καπάκι είναι στη θέση του.
- Μην αφαιρείτε το καπάκι του μπλέντερ όταν είναι σε λειτουργία.
- Να είστε πάντα προσεκτικοί όταν χειρίζεστε τη διάταξη των λεπίδων και να αποφεύγετε την
επαφή με την αιχμή των λεπίδων όταν τις καθαρίζετε.
- Χρησιμοποιείτε την κανάτα μόνο με τη βάση και τη μονάδα των λεπίδων που παρέχονται.
- Ποτέ μην αφήνετε τη μονάδα του κινητήρα, το καλώδιο ή το βύσμα να βραχούν.
- Σε περίπτωση που η συσκευή βραχεί, αφαιρέστε αμέσως το καλώδιο του ρεύματος από την
πρίζα και μην βάζετε τα χέρια σας στο νερό. Μην θέτετε ποτέ τη βρεγμένη συσκευή σε λειτουργία
και επικοινωνήστε με ένα από τα εξουσιοδοτημένα κέντρα επισκευών PYREX-ΜΠΕΝΠΡΟΥΜΠΗ.

**ΠΡΟΣΟΧΗ: Θα πρέπει να αφήνετε τα καυτά υλικά να κρυώσουν εως ότου φτάσουν σε
θερμοκρασία δωματίου, προτού τα αναμείξετε.**

- Όταν αφαιρείτε το μπλέντερ από τη μονάδα ηλεκτρικού ρεύματος:
 - Περιμένετε μέχρι να σταματήσουν εντελώς οι λεπίδες.
 - Μην ξεβιδώνετε την κανάτα του μπλέντερ από τη διάταξη των λεπίδων.
- Ποτέ μη θέτετε σε λειτουργία το μπλέντερ όταν είναι άδειο.

- Μην αναμυγνείτε ποτέ μεγαλύτερη ποσότητα υλικών από τη μέγιστη που αναφέρεται στον πίνακα συνιστώμενης χρήσης.

Για να εξασφαλίσετε μεγαλύτερη διάρκεια ζωής για το μπλέντερ, μην το αφήνετε να λειτουργεί χωρίς διακοπή για περισσότερο από 60 δευτερόλεπτα.

- Μην αναμυγνείτε ποτέ κατεψυγμένα υλικά που έχουν στερεοποιηθεί λόγω της ψύξης, να τα σπάτε σε κομμάτια προτού τα προσθέσετε στην κανάτα.
- Μην επεξεργάζεστε σκληρά μπαχαρικά όπως μοσχοκάρυδο ή ρίζα κουρκουμά, καθώς ενδέχεται να προκληθεί ζημιά στις λεπίδες.
- Μην χρησιμοποιείτε το μπλέντερ ως αποθηκευτικό δοχείο. Διατηρείτε το άδειο πριν και μετά από τη χρήση.
- Μην τοποθετείτε ποτέ αυτή τη συσκευή επάνω ή κοντά σε ζεστή εστία ηλεκτρικής κουζίνας ή κουζίνας αερίου ή σε σημείο που μπορεί να έρθει σε επαφή με άλλη ζεστή συσκευή.
- Η κακή χρήση του μπλέντερ μπορεί να προκαλέσει τραυματισμό.
- Μην αφήνετε το καλώδιο του ρεύματος να κρέμεται από την άκρη του τραπεζιού/ πάγκου ή να ακουμπά οποιαδήποτε ζεστή επιφάνεια.
- Ποτέ μην αφήνετε το καλώδιο του ρεύματος διπλωμένο κατά την διάρκεια της χρήσης της συσκευής. Ξεδιπλώστε το τελείως.
- Μην χρησιμοποιείτε ποτέ σκληρά, λειαντικά ή διαβρωτικά απορρυπαντικά ή διαλυτικά υγρά για τον καθαρισμό της συσκευής.
- Μην μετακινείτε τη συσκευή όταν αυτή είναι σε λειτουργία.
- Μην αγγίζετε τη συσκευή με βρεγμένα ή νωπά χέρια.
- Μην χρησιμοποιείτε επέκταση καλωδίου.
- Ελέγχετε κατά διαστήματα το καλώδιο για τυχόν φθορές.
- Μην χρησιμοποιείτε τη συσκευή εάν το καλώδιο ρεύματος έχει υποστεί φθορά ή αν αυτή έχει πέσει ή έχει υποστεί βλάβη κατά οποιοδήποτε τρόπο. Αν υποψιαστείτε ότι η συσκευή έχει υποστεί βλάβη, επιστρέψτε την στο κοντινότερο εξουσιοδοτημένο κέντρο επισκευών PYREX-ΜΠΕΝΠΡΟΥΜΠΗ για εξέταση.

- Σε περίπτωση που υπάρχει πιθανή βλάβη, μην επιχειρήσετε να την επισκευάσετε μόνοι σας. Απευθυνθείτε σε ένα από τα εξουσιοδοτημένα κέντρα επισκευών PYREX-ΜΠΕΝΡΟΥΜΠΗ.
- Κάθε επισκευή από μη εξουσιοδοτημένο τεχνικό των κέντρων service PYREX-ΜΠΕΝΡΟΥΜΠΗ ΑΚΥΡΩΝΕΙ ΤΗΝ ΕΓΓΥΗΣΗ.
- Κάθε λανθασμένη χρήση της συσκευής ακυρώνει την εγγύηση.
- Χρησιμοποιείτε μόνο γνήσια ανταλλακτικά PYREX®.
- Αυτή η συσκευή συμμορφώνεται με την Οδηγία ηλεκτρομαγνητικής συμβατότητας 2014/30/ΕΕ, την Οδηγία Χαμηλής τάσης 2014/35/ΕΕ, την Οδηγία 2011/65/ΕΕ για τον περιορισμό της χρήσης ορισμένων επικίνδυνων ουσιών σε ηλεκτρικό και ηλεκτρονικό εξοπλισμό. Επίσης, με την Οδηγία 2009/125/ΕΚ για τις απαιτήσεις οικολογικού σχεδιασμού για τα προϊόντα που καταναλώνουν ενέργεια και τον Κανονισμός(ΕΚ) Αρ. 1935/2004 σχετικά με τα υλικά και αντικείμενα που προορίζονται να έρθουν σε επαφή με τρόφιμα.

ΦΥΛΑΞΤΕ ΑΥΤΕΣ ΤΙΣ ΟΔΗΓΙΕΣ ΧΡΗΣΗΣ

ΜΕΡΗ ΤΗΣ ΣΥΣΚΕΥΗΣ

1. Πώμα μεζούρα
2. Καπάκι ασφάλισης
3. Γυάλινη κανάτα
4. Μονάδα λεπίδων μπλέντερ
5. Δακτύλιος στεγανοποίησης
6. Βάση λεπίδων
7. Μονάδα κινητήρα

ΠΡΙΝ ΤΗΝ ΠΡΩΤΗ ΧΡΗΣΗ

- Πλύνετε τα μέρη της συσκευής. Δείτε την ενότητα “Φροντίδα και Καθαρισμός”

ΧΡΗΣΗ ΤΟΥ ΜΠΛΕΝΤΕΡ

Προσοχή: Βεβαιωθείτε ότι η συσκευή είναι απενεργοποιημένη (στη θέση 0) πριν τοποθετήσετε την κανάτα στη βάση της συσκευής.

- Τοποθετήστε το δακτύλιο στεγανοποίησης (5) στη βάση των λεπίδων (6) διασφαλίζοντας ότι ο δακτύλιος στεγανοποίησης είναι σωστά τοποθετημένος.
- Τοποθετήστε τη μονάδα λεπίδων του μπλέντερ (4) στη βάση των λεπίδων (6) όπου έχετε τοποθετήσει και το δακτύλιο στεγανοποίησης (5).

Σημείωση: Εάν ο δακτύλιος στεγανοποίησης υποστεί φθορές ή δεν τοποθετηθεί σωστά, θα εμφανιστεί διαρροή.

- Βιδώστε τη διάταξη λεπίδων επάνω στη γυάλινη κανάτα (3), εξασφαλίζοντας ότι η διάταξη λεπίδων έχει ασφαλίσει καλά.
- Τοποθετήστε το καπάκι ασφάλισης (2) πάνω στη γυάλινη κανάτα (3).
- Βάλτε τα υλικά μέσα στη γυάλινη κανάτα (3).
- Τοποθετήστε το πώμα μεζούρα (1) πάνω στο καπάκι ασφάλισης (2).
- Τοποθετήστε τη γυάλινη κανάτα στη μονάδα κινητήρα (7) εξασφαλίζοντας ότι έχει τοποθετηθεί σωστά.

Σημείωση: Για λόγους ασφαλείας, η συσκευή δεν τίθεται σε λειτουργία εάν το μπλέντερ δεν έχει τοποθετηθεί σωστά.

- Επιλέξτε ταχύτητα (ανατρέξτε στον πίνακα συνιστώμενης χρήσης).

Σημείωση: Όταν θέτετε σε λειτουργία τη συσκευή, πιέζετε πάντα με το χέρι σας το καπάκι. Η λειτουργία της συσκευής σταματάει αυτόματα εάν δεν πιέζετε το καπάκι.

ΣΥΜΒΟΥΛΕΣ ΣΧΕΤΙΚΑ ΜΕ ΤΟ ΜΠΛΕΝΤΕΡ

- Για να αναμίξετε στεγνά υλικά - κόψτε τα σε κομμάτια, αφαιρέστε το πάμα μεζούρα και στη συνέχεια, και ενώ η συσκευή λειτουργεί, ρίξτε ένα-ένα τα κομμάτια. **ΠΡΟΣΟΧΗ!** Κρατήστε το χέρι σας πάνω από το άνοιγμα. Για καλύτερα αποτελέσματα, αδειάζετε τακτικά τη συσκευή.
- Όταν φτιάχνεται μαγιονέζα, ρίξτε όλα τα υλικά, εκτός από το λάδι, στο μπλέντερ. Στη συνέχεια, ενώ η συσκευή λειτουργεί, προσθέστε το λάδι σιγά-σιγά μέσω του ανοίγματος στο καπάκι.
- Όταν επεξεργάζεστε παχύρευστα μείγματα όπως πατέ ή ντιπ, ίσως χρειαστεί να τα αφαιρέσετε από τα τοιχώματα του μπλέντερ με μία σπάτουλα. Εάν δυσκολεύεστε να επεξεραστείτε το μείγμα, προσθέστε επιπλέον υγρά.

πίνακας συνιστώμενης χρήσης του μπλέντερ		
ταχύτητα	χρήση/τροφές	μέγιστη ποσότητα
1	Αραιά μείγματα π.χ. κουρκούτι, milkσέικ, χτυπημένο αυγό	900ml
2	Σούπες και ποτά. Πιο παχύρευστα μείγματα π.χ. πατέ	1200ml
	Μαγιονέζα	3 αβγά + 450ml λάδι
	Πολτοποιημένα ροφήματα Πρώτα τοποθετήστε τα φρέσκα φρούτα και τα υγρά υλικά (σε αυτά συμπεριλαμβάνονται γιαούρτι, γάλα και χυμοί φρούτων) Έπειτα προσθέστε πάγο ή κατεψυγμένα υλικά (σε αυτά περιλαμβάνονται κατεψυγμένα φρούτα, πάγος ή παγωτό)	750ml υγρού
P Κίνηση Pulse (διακεκομμένη κίνηση)	Θέτει τον κινητήρα διαδοχικά εκκινώντας και σταματώντας τον. Η λειτουργία της παλμικής κίνησης συνεχίζεται όσο ο διακόπτης βρίσκεται στη θέση αυτή.	-

ΚΑΘΑΡΙΣΜΟΣ ΚΑΙ ΦΡΟΝΤΙΔΑ

- Πάντοτε να θέτετε εκτός λειτουργίας, να αποσυνδέετε από το ρεύμα και να αποσυναρμολογήσετε τη συσκευή πριν από τον καθαρισμό.
- Αδειάστε τη γυάλινη κανάτα πριν τη ξεβιδώσετε από τη μονάδα των λεπίδων.
- Μην βυθίζετε τη μονάδα λεπίδων στο νερό.
- **Μην τοποθετείτε τα εξαρτήματα και τη γυάλινη κανάτα του μπλέντερ στο πλυντήριο πιάτων.**

Καθαρισμός μονάδας κινητήρα

- Σκουπίστε το εξωτερικό με υγρό πανί. Έπειτα στεγνώστε καλά.
- Μην βυθίζετε τη μονάδα του μοτέρ σε νερό.

Καθαρισμός μονάδας λεπίδων μπλέντερ

- Αφαιρέστε και πλύνετε το δακτύλιο στεγανοποίησης.
- Μην αγγίζετε τις κοφτερές λεπίδες. Καθαρίστε τις με μία βούρτσα χρησιμοποιώντας ζεστό νερό και σαπούνι, έπειτα ξεβγάλετε πολύ καλά κάτω από τη βρύση.
- Μην βυθίζετε τη μονάδα λεπίδας σε νερό.

Καθαρισμός γυάλινης κανάτας μπλέντερ

- Καθαρίστε καλά χρησιμοποιώντας ζεστό νερό και σαπούνι, έπειτα ξεβγάλετε πολύ καλά κάτω από τη βρύση.
- Αναποδογυρίστε την και αφήστε την να στεγνώσει.

Υπόλοιπα μέρη

- Πλύνετε στο χέρι και στεγνώστε καλά.

Οδηγός αντιμετώπισης προβλημάτων

Πρόβλημα	Αιτία	Λύση
Το μπλέντερ δε λειτουργεί	Δεν υπάρχει ρεύμα Το μπλέντερ δε συναρμολογήθηκε σωστά	Ελέγξτε εάν το μπλέντερ είναι στην πρίζα Ελέγξτε εάν η μονάδα λεπίδων έχει ασφαλίσει καλά μέσα στην κανάτα
Το μπλέντερ παρουσιάζει διαρροή από τη διάταξη των λεπίδων	Λείπει ο δακτύλιος στεγανοποίησης Ο δακτύλιος στεγανοποίησης δεν έχει τοποθετηθεί σωστά Ο δακτύλιος στεγανοποίησης έχει υποστεί φθορές	Ελέγξτε εάν ο δακτύλιος στεγανοποίησης έχει τοποθετηθεί σωστά και δεν έχει υποστεί φθορές Για να λάβετε ανταλλακτικό δακτύλιο στεγανοποίησης, ανατρέξτε στην ενότητα “σέρβις και εξυπηρέτηση πελατών”.
Ο δακτύλιος στεγανοποίησης λείπει από τη μονάδα λεπίδων όταν αφαιρείται από τη συσκευασία	Ο δακτύλιος στεγανοποίησης αυσκευάζεται ήδη τοποθετημένος στη μονάδα λεπίδων	Ξεβιδώστε την κανάτα και ελέγξτε εάν ο δακτύλιος στεγανοποίησης έχει τοποθετηθεί στη μονάδα λεπίδων. Για να λάβετε ανταλλακτικό δακτύλιο στεγανοποίησης, ανατρέξτε στην ενότητα “σέρβις και εξυπηρέτηση πελατών”.
Εάν κανένα από τα παραπάνω δε λύνει το πρόβλημα, ανατρέξτε στην ενότητα “σέρβις και εξυπηρέτηση πελατών”.		

ΤΕΧΝΙΚΑ ΧΑΡΑΚΤΗΡΙΣΤΙΚΑ

Μοντέλο: Μπλέντερ SB-800

Ηλεκτρική Τάση: 220-240V ~50-60Hz

Ισχύς: 800 W

Χωρητικότητα κανάτας: 1,5 Λίτρα

ΠΡΟΕΙΔΟΠΟΙΗΣΕΙΣ ΓΙΑ ΤΗ ΣΩΣΤΗ ΑΠΟΡΡΙΨΗ ΤΗΣ ΣΥΣΚΕΥΗΣ ΣΥΜΦΩΝΑ ΜΕ ΤΗΝ ΕΥΡΩΠΑΪΚΗ ΟΔΗΓΙΑ 2002/96/ΕΚ



Στο τέλος της ωφέλιμης ζωής του, το προϊόν δεν πρέπει να απορρίπτεται με τα αστικά απορρίμματα. Πρέπει να απορριφθεί σε ειδικά κέντρα διαφοροποιημένης συλλογής απορριμμάτων που ορίζουν οι δημοτικές αρχές ή στους φορείς που παρέχουν αυτή την υπηρεσία. Η χωριστή απόρριψη μιας ηλεκτρικής οικιακής συσκευής, επιτρέπει την αποφυγή πιθανών αρνητικών συνεπειών για το περιβάλλον και την υγεία από την ακατάλληλη απόρριψη και επιτρέπει την ανακύκλωση των υλικών από τα οποία αποτελείται ώστε να επιτυγχάνεται σημαντική εξοικονόμηση ενέργειας και πόρων.

Για την επισήμανση της υποχρεωτικής χωριστής απόρριψης οικιακών ηλεκτρικών συσκευών, το προϊόν φέρει το σήμα του διαγραμμένου τροχοφόρου κάδου απορριμμάτων.

ΕΓΓΥΗΣΗ ΚΑΙ ΕΞΥΠΗΡΕΤΗΣΗ ΠΕΛΑΤΩΝ

- Πριν διανεμηθούν, οι συσκευές μας υπόκεινται σε αυστηρό ποιοτικό έλεγχο. Ωστόσο η συσκευή διαθέτει και δύο (2) χρόνια εγγύησης από την ημερομηνία αγοράς της. Εάν το προϊόν που έχετε αγοράσει δυσλειτουργεί ή βρείτε τυχόν ελαττώματα απευθυνθείτε στο κατάστημα αγοράς ή στείλτε το ή παραδώστε το σε εξουσιοδοτημένο Κέντρο Σέρβις της PYREX-BENRUBI. Για την ενημέρωσή σας σχετικά με το πλησιέστερο εξουσιοδοτημένο Κέντρο Σέρβις της PYREX-BENRUBI, επισκεφθείτε τη σελίδα μας www.benrubi.gr.
- Η εγγύηση δεν καλύπτει ελαττώματα που θα προκύψουν από φυσιολογική φθορά, λανθασμένη εγκατάσταση, χειρισμό ή συντήρηση του προϊόντος, αντικανονικές συνθήκες λειτουργίας, μη εφαρμογή των οδηγιών χρήσης, κακή χρήση, μετατροπή ή επισκευή του προϊόντος από επισκευαστές που δεν ανήκουν στα κέντρα service PYREX-ΜΠΕΝΡΟΥΜΠΗ



Χ. ΜΠΕΝΡΟΥΜΠΗ & ΥΙΟΣ Α.Ε.

Αγ. Θωμά 27, 15124, Μαρούσι - Αθήνα

Τηλ. / Εξυπηρέτηση πελατών.: 210 6156400, e-mail: benrubi-sda@benrubi.gr

Instructions | Manual

Blender SB-800

Please unfold the front page in order to check on the detailed view of the product.

- Read these instructions carefully and keep for future reference.
- Please keep the sales receipt for guarantee purposes.
- Remove all packaging.

IMPORTANT SAFEGUARDS



- Make sure your electricity supply is the same as the one shown on the underside of the appliance.
- Always plug your device into an outlet that is earthed. Failure to comply with this requirement may result in electric shock and possible serious injury.
- Never leave the appliance unattended when it is operating.
- Close supervision is necessary when your appliance is being used near children or infirm people. Ensure that they do not play with the appliance.
- This appliance is not intended for use by people with reduced physical, sensory or mental capabilities, children or those with lack of experience and knowledge, unless they have been given supervision or instruction concerning use of the appliance by a person responsible for their safety.
- Do not touch the sharp blades. Keep the blade unit away from children.
- Switch off and unplug:
 - Before fitting or removing parts.
 - After each use.
 - Before cleaning.
- Never use the appliance for any other use than indicated.

- The device is intended for indoor use. Do not use the device outdoors.
- The device is intended only for domestic use. Any other use will cancel the warranty.
- Always use the blender on a secure, dry level surface.
- Do not operate or place the device or parts in places of high humidity or where it may get wet.
- Always unplug the appliance before putting your hands or utensils in the goblet.
- **Never fit the blade unit to the power unit without the blender goblet fitted.**
- Only operate the blender with the lid in place.
- Do not remove the lid of the blender when in operation.
- Always take care when handling the blade assembly and avoid touching the cutting edge of the blades when cleaning.
- Only use the goblet with the blade assembly provided.
- Never let the power unit, cord or plug get wet.
- If the appliance does get wet, immediately remove the power cord from the wall outlet and do not put your hands in the water. Never run the wet appliance and contact one of the authorized PYREX-BENRUBI service centers.

ATTENTION: Hot ingredients should be allowed to cool to room temperature before blending.

- When removing the blender from the power unit:
 - Wait until the blades have completely stopped.
 - Don't accidentally unscrew the goblet from the blade assembly.
- Never run the blender empty.
- Never blend more than the maximum capacity stated in the recommended usage chart.
- **To ensure long life of your blender, do not run for longer than 60 seconds.**
- Never blend frozen ingredients that have formed into a mass during freezing. Break it up before adding to the goblet.
- Do not process hard spices, such as nutmeg or turmeric root as they may damage the blade.

- Do not use the blender as a storage container. Keep it empty before and after use.
- Never place this appliance on or near a hot gas or electric burner or where it could touch a heated appliance.
- Misuse of your blender can result in injury.
- Do not let the power cord of the appliance hang over the edge of a table or bench top or touch any hot surface.
- Never leave the power cable wrapped during use. Unwind it completely.
- Never use highly corrosive or abstractive cleaning agents. Never use metal scouring pads for cleaning.
- Do not move the appliance when it is in operation.
- Do not touch the appliance with wet or damp hands.
- Do not use an extension power cord.
- Check the power cord periodically for possible damages.
- If the power cord or the plug of the appliance has been damaged, do not use the appliance and contact an authorized PYREX-BENRUBI Service Center.
- In case of a possible damage, do not attempt to repair the appliance by yourself. Please contact one of the authorized PYREX-BENRUBI service centers.
- Any repair made by a unauthorized PYREX-BENRUBI Service Center CANCELS THE GUARANTEE.
- Any misuse of the device cancels the warranty.
- Only use original PYREX® spare parts.
- The appliance conforms to EU directive 2014/30/EU on Electromagnetic Compatibility, the 2014/35/EU Low Voltage Directive, the 2011/65/EU RoHS Directive, the directive 2009/125/EC for eco-design and the EC regulation no. 1935/2004 on materials intended to contact with food.

SAVE THESE INSTRUCTIONS

12-13_GB

PARTS OF THE APPLIANCE

1. Filler cap
2. Locking lid
3. Glass jar
4. Blender blade unit
5. Sealing ring
6. Blade base
7. Power unit

BEFORE FIRST USE

- Wash the parts of the appliance. See “care and cleaning”.

USE YOUR BLENDER

Caution: Make sure the device is turned off (position 0) before placing the goblet on the base of the blender.

- Put the sealing ring (5) in blade base (6) ensuring that the sealing ring is correctly positioned.
- Place the blender blade unit (4) in blade base (6) where you have already placed the sealing ring (5).

Note: Leaking will occur if the sealing ring is damaged or incorrectly fitted.

- Screw the blade assembly onto the glass jar (3) ensuring the blade assembly is fully tightened.
- Place the blender on the power unit (7) ensuring that is correctly fitted.
- Put the ingredients into the glass jar (3).
- Place the locking lid (2) on the glass jar (3).
- Place the filler cap (1) on the locking lid (2).

Note: The appliance won't work for safety reasons if the blender is incorrectly fitted.

- Select a speed (refer to the recommended usage chart).

Note: When you turn on the device, always press the lid with your hand. The operation of the device stops automatically if you do not press the lid.

BLENDER HINTS

- To blend dry ingredients - cut into pieces, remove the filler cap, then with the appliance running, drop the pieces down one by one. **CAUTION!** Keep your hands over the opening. For best results empty regularly.
- When making mayonnaise, put all ingredients, except oil, into the blender. Remove the filler cap. Then, with the appliance running, add the oil slowly through the hole in the lid.
- Thick mixtures, e.g. pâtés and dips, may need scraping down. If the mixture is difficult to process, add more liquid.

blender recommended usage chart		
speed	usage/food items	max. quantity
1	Light mixes e.g. batters, milkshakes, scrambled egg	900ml
2	Soups and drinks. Thicker mixes e.g. pates	1200ml
	Mayonnaise	3 eggs + 450ml oil
	Smoothie drinks Place the fresh fruit and liquid ingredients in first (includes yoghurt, milk and fruit juices) Then add ice or frozen ingredients (includes frozen fruit, ice or ice cream)	750ml liquid
P (pulse)	Operates the motor in a start/stop action. The pulse will operate for as long as it is held in position.	-

CARE AND CLEANING

- Always switch off, unplug and dismantle before cleaning.
- Empty the goblet before unscrewing it from the blade unit
- Do not immerse the blade unit in water.
- **Do not place any parts and blender glass jar in the dishwasher.**

Cleaning the power unit

- Wipe with a damp cloth. Then dry well.
- Don't immerse the power unit in water.

Cleaning blender blade unit

- Remove and clean the sealing ring.
- Don't touch the sharp blades. Brush them clean using hot soapy water and then rinse thoroughly under the tap.
- Don't immerse the blade unit in water.

Cleaning blender glass jar

- Clean well using hot soapy water and then rinse thoroughly under the tap.
- Leave to dry upside down.

Other parts

- Wash by hand and then dry.

Troubleshooting guide

Problem	Cause	Solution
The blender will not operate	No power Blender not assembled correctly	Check blender plugged in Check blade unit is fully tightened to the goblet
Blender leaking for blade assembly	Seal missing Seal incorrectly fitted Seal damaged	Check seal is fitted correctly and not damaged To obtain a replacement seal see “service & customer care”.
Blender seal is missing from the blade unit when removed from packaging	The seal is packed pre-fitted to the blade unit	Unscrew goblet and check that seal is fitted to blade unit. To obtain a replacement seal see “service & customer care”.
If none of the above solves the problem, see “Service & Customer Care”.		

TECHNICAL CHARACTERISTICS

Model: Blender SB-800

Rated voltage/Frequency: 220-240V ~50-60Hz

Power: 800 W

Blender glass jar capacity: 1.5 Liters

IMPORTANT INFORMATION FOR CORRECT DISPOSAL OF THE PRODUCT IN ACCORDANCE WITH EC DIREC- TIVE 2002/96/EC



At the end of its working life, the product must not be disposed of as urban waste. It must be taken to a special local authority differentiated waste collection centre or to a dealer providing this service. Disposing of a household appliance separately avoids possible negative consequences for the environment and health deriving from inappropriate disposal and enables the constituent materials to be recovered to obtain significant savings in energy and resources.

As a reminder of the need to dispose of household appliances separately, the product is marked with a crossed-out wheeled dustbin.

SERVICE AND CUSTOMER CARE

- All our products are subjected to rigorous quality control. Moreover, your appliance is guaranteed for a period of two (2) years from the date of purchase. If your product malfunctions or you find any defects, please address to the shop that you have bought it or send it or bring it to an authorized PYREX-BENRUBI Service Centre. To find the nearest authorized PYREX-BENRUBI Service Centre, visit www.benrubi.gr.
- No guarantee is provided, nor liability in case of any defect arising from willful or accidental damage, faulty installation, wrong handling or maintenance of the product, connection to an unsuitable electric supply, negligence, abnormal conditions, failure to follow our instructions, misuse or alteration or repair of the product without the approval of an authorized BENRUBI service center.



H. BENRUBI & FILS SA

27 Aghiou Thoma str, GR15124, Maroussi - Athens
Tel. / Customer Support: 210 6156400, e-mail: benrubi-sda@benrubi.gr





www.pyrex.com.gr

H. BENRUBI & FILS SA

27 Aghiou Thoma str, GR15124, Maroussi - Athens
Tel. / Customer Support: 210 6156400, e-mail: benrubi-sda@benrubi.gr